



PROGRAMME DE QUALIFICATION DES APPLICATIONS CLIENTES

Journaux de bord électroniques v. 7

Août 2022



Table des matières

1. INTRODUCTION.....	4
2. NORME MINISTÉRIELLE POUR LES APPLICATIONS CLIENTES.....	4
3. DESCRIPTION DU PROGRAMME DE QUALIFICATION.....	4
4. INSCRIPTION AU PROGRAMME DE QUALIFICATION.....	5
5. CYCLE DE DÉVELOPPEMENT ET PRÉPARATION DES DOCUMENTS REQUIS	6
6. DOCUMENTS DISPONIBLES.....	6
7. DOCUMENTS À INCLURE AVEC LA DEMANDE DE QUALIFICATION	7
8. PROCESSUS D'EXAMEN ET D'APPROBATION	9
9. EXAMEN D'ASSURANCE DE LA QUALITÉ	9
10. MISES À JOUR DES ACTUELLES APPLICATIONS CLIENTES QUALIFIÉES	10
11. MODIFICATIONS DEMANDÉES PAR LE MPO	11
12. ENTENTE DE QUALIFICATION.....	11
13. FLUX DU PROCESSUS DE QUALIFICATION.....	12



Avis de droit d'auteur :

©SA MAJESTÉ LA REINE DU CHEF DU CANADA -2022, représentée par le ministre des Pêches et des Océans.

Le présent document du ministère des Pêches et des Océans (MPO) constitue le Programme de qualification des applications clientes (ci-après « le Programme de qualification »). Aucune autre **reproduction**, transmission, télécommunication ou publication de ce document, en tout ou en partie, n'est permise sans l'autorisation écrite préalable du MPO.

Les demandes d'autorisation de reproduction, de transmission, de télécommunication, de publication ou de toute autre forme d'exploitation du droit d'auteur du présent document, en tout ou en partie, doivent être adressées à la personne suivante :

Mark Ledwell

Gestionnaire, Centre d'expertise en données (CED)

Gestion des ressources halieutiques et gestion des pêches et des ports

Pêches et Océans Canada

Gouvernement du Canada

mark.ledwell@dfo-mpo.gc.ca

709-772-4260

Des autorisations relatives à la reproduction ou à la publication, en totalité ou en partie, de ce document aux fins de vente peuvent être accordées à la condition que le demandeur souscrive à un contrat de licence et verse les redevances applicables.



1. INTRODUCTION

Le paragraphe 61(3) de la *Loi sur les pêches* autorise le ministère des Pêches et des Océans (MPO) à imposer des conditions pour tout permis émis en vertu de cette loi qui exige que les pêcheurs tiennent un registre de leurs prises et de leurs activités de pêche et les transmettent au MPO. Jusqu'à présent, les pêcheurs ont généralement remis cette information sous forme de documents papier.

Le programme national de journaux de bord électroniques (JBE) introduira l'utilisation d'applications clientes mises au point par des tiers, qui permettront aux **pêcheurs** de présenter leur information au MPO en utilisant ce qui est désigné dans les présentes comme « application cliente ». Cette approche est destinée à élargir la palette d'options offertes aux **pêcheurs** en leur donnant la flexibilité de choisir l'application cliente la mieux adaptée à leurs besoins individuels.

Pour que les **pêcheurs** puissent choisir une application cliente en toute confiance, le MPO a élaboré un Programme de qualification des applications clientes qui désignera les applications clientes qui respectent la norme ministérielle.

Le Programme de qualification s'efforce d'établir un équilibre entre la nécessité de se conformer aux dispositions réglementaires et les exigences opérationnelles tout en laissant aux développeurs tiers suffisamment de souplesse pour innover.

Le présent document donne d'autres précisions sur le Programme de qualification.

2. NORME MINISTÉRIELLE POUR LES APPLICATIONS CLIENTES

Afin de guider les développeurs dans leurs efforts pour mettre au point des applications clientes de JBE, le MPO a élaboré une norme (Norme de développement des applications clientes de journaux de bord électroniques du MPO) à laquelle toutes les applications clientes doivent se conformer pour être qualifiées. Cette norme définit les exigences, les processus et les pratiques exemplaires dont il faut tenir compte au cours du développement de toutes les applications clientes de JBE **et peut être consultée ici : [Documents pour développeurs \(boîte à outils\)](#)**.

Élaborée avec l'appui de l'Office des normes générales du Canada (ONGC), cette norme est la base du Programme de qualification; à ce titre, il est indispensable que les développeurs d'applications y adhèrent.

Selon l'article 61 de la *Loi sur les pêches*, les pêcheurs doivent tenir un registre de leurs prises et de leurs activités de pêche et le transmettre au MPO. Le JBE permet la transmission de ces informations du pêcheur au MPO en utilisant des fichiers électroniques de type XML.

3. DESCRIPTION DU PROGRAMME DE QUALIFICATION

Comme indiqué précédemment, le Programme de qualification doit faire preuve d'efficacité à approuver les applications clientes qui répondent aux besoins du MPO sans toutefois limiter les possibilités d'innovation.



Pour respecter ces principes directeurs, il faut s'efforcer d'intégrer le Programme de qualification des applications clientes dans le cycle normal de développement des applications clientes en utilisant l'information recueillie au cours de la phase d'essai comme matériel principal pour l'examen. Cette approche vise à rationaliser le processus d'approbation des applications clientes afin d'offrir suffisamment de souplesse aux **pêcheurs** et aux développeurs des applications clientes.

Afin de s'assurer de la conformité des applications clientes, le MPO se réserve le droit, à sa discrétion, d'effectuer des examens d'assurance de la qualité des applications clientes.

Les principaux éléments du Programme de qualification sont décrits ci-dessous :

- Inscription au Programme de qualification;
- Cycle de développement et préparation des documents requis;
- Documents disponibles;
- Documents à inclure avec la demande de qualification
- Processus d'examen et d'approbation;
- Examen d'assurance de la qualité.

4. INSCRIPTION AU PROGRAMME DE QUALIFICATION

Pour lancer le processus de qualification, les parties intéressées doivent adresser une lettre d'intérêt au MPO. Cette lettre doit contenir les renseignements suivants :

- Nom du développeur d'applications ou de l'entreprise;
- Nom de la personne qui fera office de personne-ressource pour toutes les relations avec le MPO;
- Adresse postale;
- Numéro de téléphone;
- Adresse de courriel;
- Pêcheries d'intérêt;
- **Bloc-signature et signature du signataire autorisé.**

Cette lettre doit être envoyée par courrier électronique à l'adresse suivante :

Courriel : DFO.NAT.ELOGSqual-JBEqual.NAT.MPO@dfo-mpo.gc.ca.

Après avoir reçu la lettre d'intérêt, le MPO inscrira le candidat au Programme de qualification en saisissant l'information reçue dans son outil de suivi. Un courriel contenant des instructions complémentaires et les documents **requis pour le développement** sera ensuite transmis à la personne-ressource désignée.

Cette partie du Programme de qualification est uniquement requise pour l'inscription initiale et ne sera plus nécessaire pour les mises à jour des applications clientes existantes, etc.



5. CYCLE DE DÉVELOPPEMENT ET PRÉPARATION DES DOCUMENTS REQUIS

Lors de l'inscription en tant que partie intéressée au Programme de qualification, le coordonnateur de la qualification fournira au titulaire de l'enregistrement [un lien électronique vers Documents pour développeurs \(boîte à outils\)](#).

Les questions [concernant ce site](#) peuvent être envoyées à l'adresse courriel : DFO.NAT.ELOGSqualJBE@df-mpo.gc.ca

Il convient de respecter strictement l'information contenue [dans ce site](#).

Le développement de l'application cliente relève de la responsabilité exclusive des développeurs. Le MPO ne fournira qu'une assistance technique aux développeurs que [si elle est requise, sur une base limitée](#). Si une assistance technique est requise, le MPO pourrait exiger ce qui suit :

- Accès à l'environnement d'essai du développeur;
- Séances WebEx pour un examen à l'écran et une revue générale;
- Copie de la version d'essai de l'application cliente mobile.

La documentation requise pour la qualification doit être préparée après l'achèvement réussi de la phase de développement des applications clientes.

Il faudra coordonner les essais et le Programme de qualification JBE du MPO. Une fois que le coordonnateur de qualification est informé de l'intention du développeur de commencer les essais de ses applications clientes, il reçoit une clé JBE pour les essais et des données d'essai.

6. DOCUMENTS DISPONIBLES

La documentation mise à la disponibilité des développeurs pour le développement des applications clientes JBE se trouve ici : [Documents pour développeurs \(boîte à outils\)](#).

Dans la section « Documents généraux » de la boîte à outils, vous trouverez ce qui suit :

- Norme de développement des applications clientes de journaux de bord électroniques;
- Programme de qualification des applications clientes (document actuel);
 - Script d'essai d'attestation du développeur;
 - Lettre d'attestation;
- Tables de référence;
- Cartes des zones de l'Organisation des pêches de l'Atlantique Nord-Ouest (OPANO);
- Cartes des quadrilatères;
- Dictionnaire de données XML;
- Guide technique du service Web.



Dans la section « [Formulaires obligatoires](#) » de la boîte à outils, vous trouverez les formulaires qui doivent être développés et inclus dans l'application cliente. Les paquets techniques contenant l'information fournie par MPO pour le développement de chacun de ces formulaires peuvent être téléchargées à partir de cet endroit. Les grilles de révision technique liées à ces formulaires sont également disponibles dans cette section. La grille de révision technique du formulaire doit être remplie et incluse dans la demande de qualification. Chaque formulaire envoyé pour la qualification doit être soumis séparément et le nom du formulaire clairement identifié.

Dans la section « [Formulaires propres à une pêche](#) » de la boîte à outils, vous trouverez une liste des formulaires (journaux de bord) disponibles pour les pêches commerciales du Canada. À partir de là, vous pouvez télécharger les paquets techniques contenant les renseignements fournis par MPO pour l'élaboration de chacun des formulaires. Les développeurs peuvent choisir un ou plusieurs de ces formulaires pour développer une application. La grille de révision technique liée à ces formulaires est également disponible dans cette section. La grille de révision technique doit être remplie et incluse dans la demande de qualification. Chaque formulaire envoyé pour la qualification doit être soumis séparément et le nom du formulaire clairement identifié.

Le processus de qualification repose principalement sur la documentation soumise par les développeurs lors de la demande de qualification. Les développeurs devront démontrer que leur(s) produit(s) sont conformes à la norme et aux spécifications décrites dans les paquets techniques. Il est impératif que les développeurs examinent attentivement la norme et ces spécifications pour assurer la conformité et éviter le rejet de l'application cliente pendant le processus de qualification.

Le MPO a préparé une liste de documents qui doivent être soumis avec la demande de qualification. Toute la documentation doit être soumise ensemble afin de faciliter l'examen aussi efficacement que possible et d'éviter les retards au cours du processus de qualification.

7. DOCUMENTS À INCLURE AVEC LA DEMANDE DE QUALIFICATION

Le processus de qualification repose principalement sur la documentation transmise par les développeurs lors de la demande de qualification. Ceux-ci devront démontrer que leur(s) produit(s) respectent la norme et les spécifications décrites dans les paquets techniques. Il est impératif que les développeurs tiennent soigneusement compte de la norme et de ces spécifications pour éviter le rejet de l'application cliente lors du processus de qualification.

Le MPO a préparé une liste de documents qui doivent être présentés avec la demande de qualification. Toute la documentation doit être soumise sous forme de trousse complète en vue de faciliter l'examen et d'éviter des délais durant le processus de qualification.

La documentation requise comprend les éléments suivants :

1. Lettre d'attestation

La lettre d'attestation doit être signée et doit accompagner la demande initiale de qualification de l'application cliente. Cette lettre se trouve dans la section « Programme de qualification des applications clientes ».



2. Documentation de l'utilisateur

La documentation de l'utilisateur de l'application doit être rédigée par le développeur et être disponible dans les deux langues officielles. Cette documentation inclue par exemple, le guide de l'utilisateur, les instructions, les fichiers d'aide, etc. Les documents de l'utilisateur relatifs au formulaire à qualifier doivent être fournis avec la demande de qualification initiale du formulaire.

3. Scénarios d'essais

Les scénarios d'essais visent à obtenir la confirmation du développeur que l'application cliente a la capacité d'effectuer les tâches décrites dans les scénarios et que le résultat est conforme à ce qui est attendu. Le développeur doit évaluer son application en fonction de chaque scénario et confirmer (ou non) que son application est en mesure d'effectuer les tâches tel que décrit dans le scénario. Le document des scénarios d'essais, une fois rempli, doit être fourni avec la demande de qualification initiale de l'application.

4. Grille de révision technique

Les grilles de vérification technique visent à fournir de l'information à l'équipe technique du MPO afin que celle-ci puisse vérifier la conformité de l'application cliente p/r aux spécifications techniques.

Les formulaires de la section « Formulaires obligatoires » ont une grille de vérification technique propre à chaque formulaire. Ces grilles sont disponibles dans la section « Formulaires obligatoires ». Les formulaires de type journaux de bord, quant à eux, utilisent tous la grille de révision technique disponible dans la section « Formulaire propre à une pêche ».

La grille de vérification appropriée doit être remplie et doit accompagner le demande de qualification. Le développeur doit s'assurer que les fichiers XML liés aux scénarios de la grille technique contiennent EXACTEMENT ce qui est demandé, ni plus ni moins. Le non-respect de ce qui est demandé peut provoquer le rejet de la qualification et donc, des délais supplémentaires importants.

Tous les fichiers XML identifiés dans la grille de vérification technique doivent avoir été transmis avec succès par l'application cliente dans l'environnement de TEST du MPO. Les fichiers XML n'ont pas à être joints à la demande de qualification.

Les grilles de révision technique peuvent demander une impression de l'écran du registre des transmissions de ces fichiers XML. Il ne s'agit pas des « rapports de validation » renvoyés aux développeurs. Ces impressions sont des captures d'écran des écrans de l'application cliente et doivent être envoyées au MPO avec la demande de qualification.

Ces documents seront utilisés lors de l'examen de qualification effectué par le MPO.

Un environnement d'essai de JBE du MPO est à la disposition des développeurs pour effectuer la transmission de leurs fichiers XML.



Un courriel confirmant la réception de la demande de qualification sera envoyée aux développeurs après réception de la demande.

8. PROCESSUS D'EXAMEN ET D'APPROBATION

Les documents soumis au MPO sont examinés par l'équipe de qualification.

Les soumissions sont examinées selon leur ordre de réception chronologique par le MPO. Ce processus devrait durer de quatre à six semaines par formulaire. Le chronomètre repartira une fois que tous les documents requis auront été soumis par formulaire. Nous n'évaluerons pas les soumissions partielles, à moins que le MPO ne le demande expressément. Si des erreurs sont trouvées et que la documentation est renvoyée aux développeurs pour correction, le chronomètre va repartir à zéro et la soumission sera de nouveau examinée selon leur ordre de réception chronologique par le MPO. Il est donc impératif que les entreprises tiennent compte du calendrier ci-dessus lorsqu'elles demandent une qualification et fournissent tous les documents requis afin d'éviter des délais durant le processus de qualification.

Au cours de cette période, le MPO peut demander des renseignements ou des documents supplémentaires à sa discrétion en vue de faciliter le processus d'examen et d'approbation.

Une fois l'examen terminé, les candidats retenus devront signer une entente de qualification et disposeront ensuite un produit qualifié. Les candidats qui doivent apporter des corrections pour réussir à se qualifier seront invités à faire des modifications et une nouvelle soumission. Les candidats seront ensuite avisés par écrit par courrier électronique de la décision du MPO concernant leur qualification.

Les candidats retenus seront inscrits dans la page Web du Programme de journaux de bord électroniques du MPO et recevront le sceau de qualification du MPO qui peuvent être utilisés dans du matériel promotionnel.

Si un problème est relevé pendant l'examen d'assurance de la qualité après la qualification, le MPO communiquera avec le demandeur pour remédier à la situation. La qualification peut être révoquée à la discrétion du MPO, ce qui comprend le retrait de la liste des applications clientes de JBE qualifiées du MPO.

9. EXAMEN D'ASSURANCE DE LA QUALITÉ

Pour maintenir l'exactitude et l'intégrité du processus de qualification, le MPO se réserve le droit de procéder à des examens d'assurance de la qualité, qui peuvent comprendre une ou plusieurs des étapes suivantes :

- Essai de l'application cliente sur différentes plateformes;
- Accès à une copie de production de l'application cliente;



- Accès à l'environnement d'essai du développeur;
- Confirmation de la transmission réussie des données;
- Confirmation du maintien de la conformité à l'architecture de données et aux pratiques exemplaires en matière de sécurité;
- Confirmation du respect de l'entente sur le processus de gestion du changement.

L'absence de réponse appropriée à une demande d'examen d'assurance de la qualité du MPO ou le défaut de respecter les exigences de la norme au cours d'un examen d'assurance de la qualité sont des motifs de révocation de la qualification et de retrait d'une application cliente de la liste des applications de JBE qualifiées du MPO.

10. MISES À JOUR DES ACTUELLES APPLICATIONS CLIENTES QUALIFIÉES

Les mises à niveau des applications clientes actuelles ou les modifications destinées à corriger des bogues font partie intégrante du cycle de développement des applications clientes et relèvent de la responsabilité du développeur de l'application cliente. Afin que le MPO soit pleinement informé de tous les changements apportés à l'application cliente, et qu'il puisse effectivement communiquer aux **pêcheurs** la bonne version qualifiée, les développeurs des applications clientes qui apportent des modifications qui ne touchent pas directement les éléments désignés ci-après doivent fournir par écrit une lettre au coordonnateur de la qualification, contenant les éléments suivants :

- Titre de l'application cliente;
- Numéro de la version mise à jour;
- Liste des changements mis à jour;
- Date d'entrée en vigueur des changements;
- Bloc-signature et signataire autorisé.

Toutes les modifications apportées aux formulaires, fiches d'information ou instructions par le MPO nécessitent une nouvelle soumission pour le renouvellement de la qualification au moyen du processus entier.

En outre, toutes les modifications d'une application cliente dont les conséquences portent sur l'un des domaines suivants nécessitent une nouvelle soumission pour le renouvellement de la qualification au moyen du processus entier. Elles comprennent ce qui suit :

- Structure XML des journaux de bord électroniques;
- Enregistrement des données;
- Fermeture d'un groupe de données;
- Valeurs par défaut;
- Génération d'un identifiant unique de journal de bord;
- Langue;

- Vérification des journaux de bord;
- Coordonnées (latitude/longitude);
- Début de voyage;
- Transmission des données;
- Sécurité.

Le non-respect de ces procédures est un motif de révocation de la qualification et peut donner lieu à la suppression de la liste des applications clientes de JBE qualifiées.

11. MODIFICATIONS DEMANDÉES PAR LE MPO

Si des modifications sont jugées nécessaires par le MPO, elles seront communiquées et traitées dans le cadre du processus de gestion du changement (voir [Documents pour développeurs \(boîte à outils\)](#), section « Documents généraux »).

12. ENTENTE DE QUALIFICATION

Une fois la qualification réussie, les développeurs seront invités à signer une entente de qualification. Celle-ci sera fournie avec votre notification d'approbation.

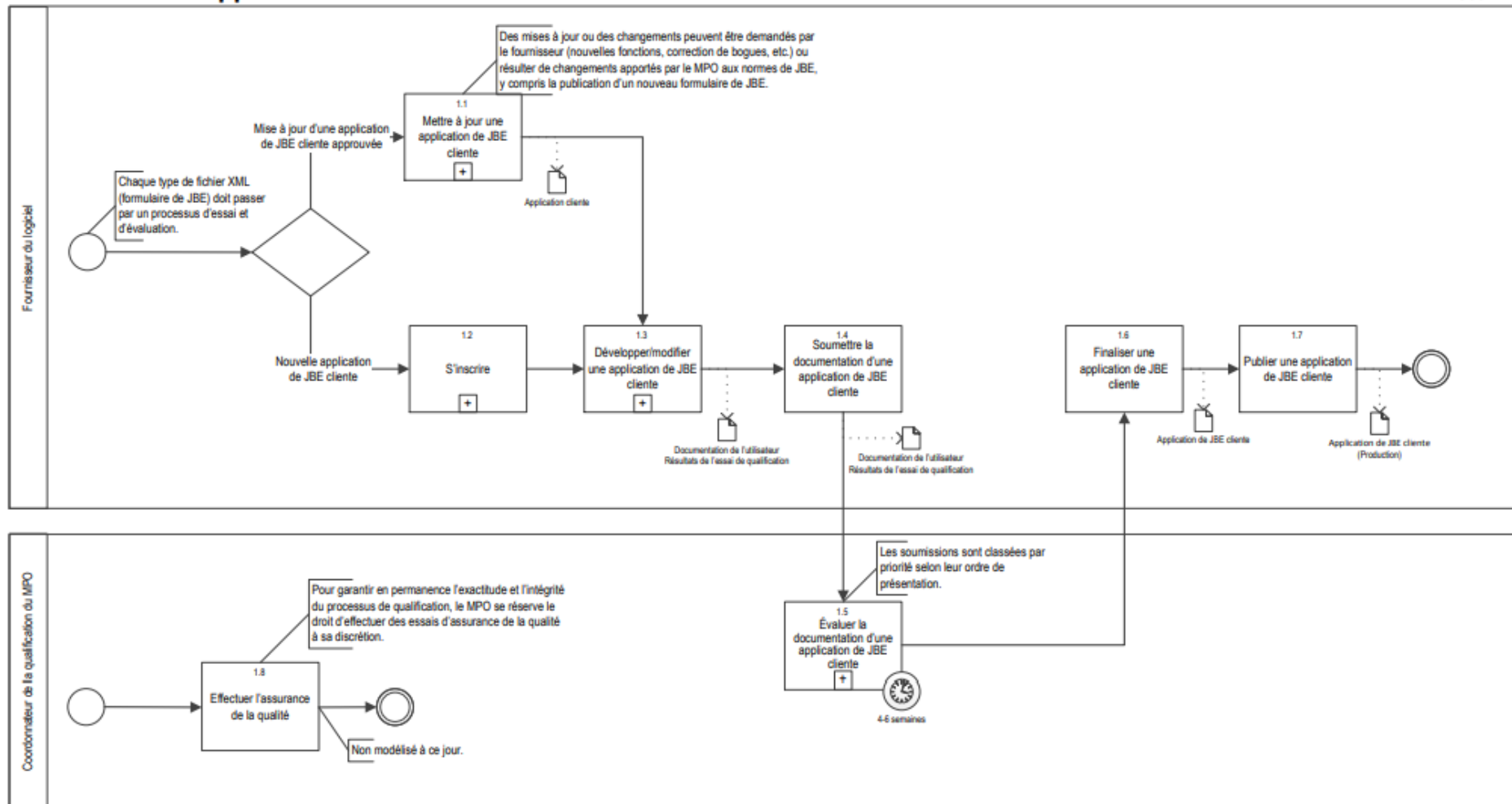


13. FLUX DU PROCESSUS DE QUALIFICATION

Voici des ordiogrammes du programme de qualification.

1.0 – Gérer une application de JBE cliente

10 novembre 2016
Version 1.2

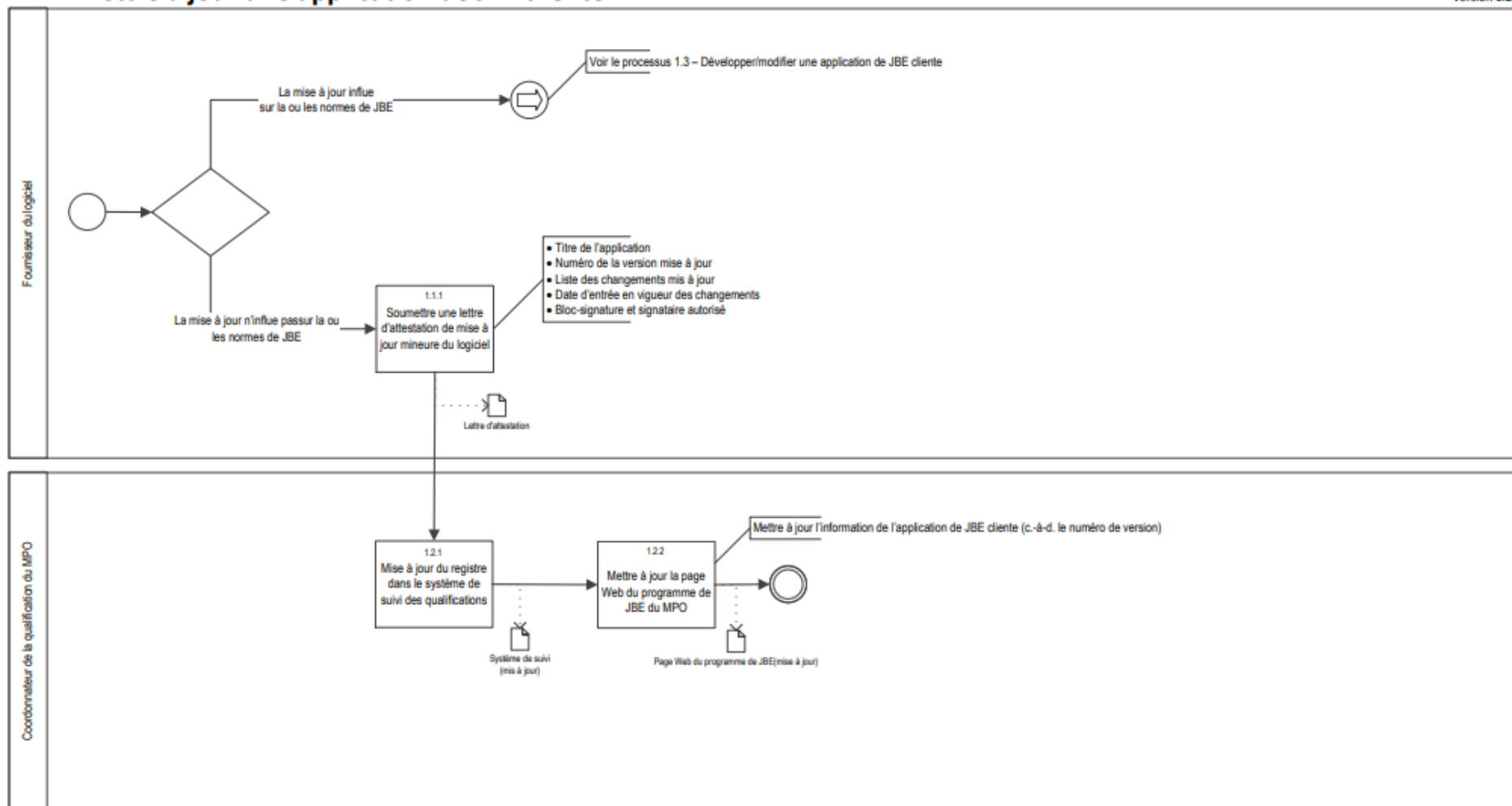




1.1 – Mettre à jour une application de JBE cliente

10 novembre 2016

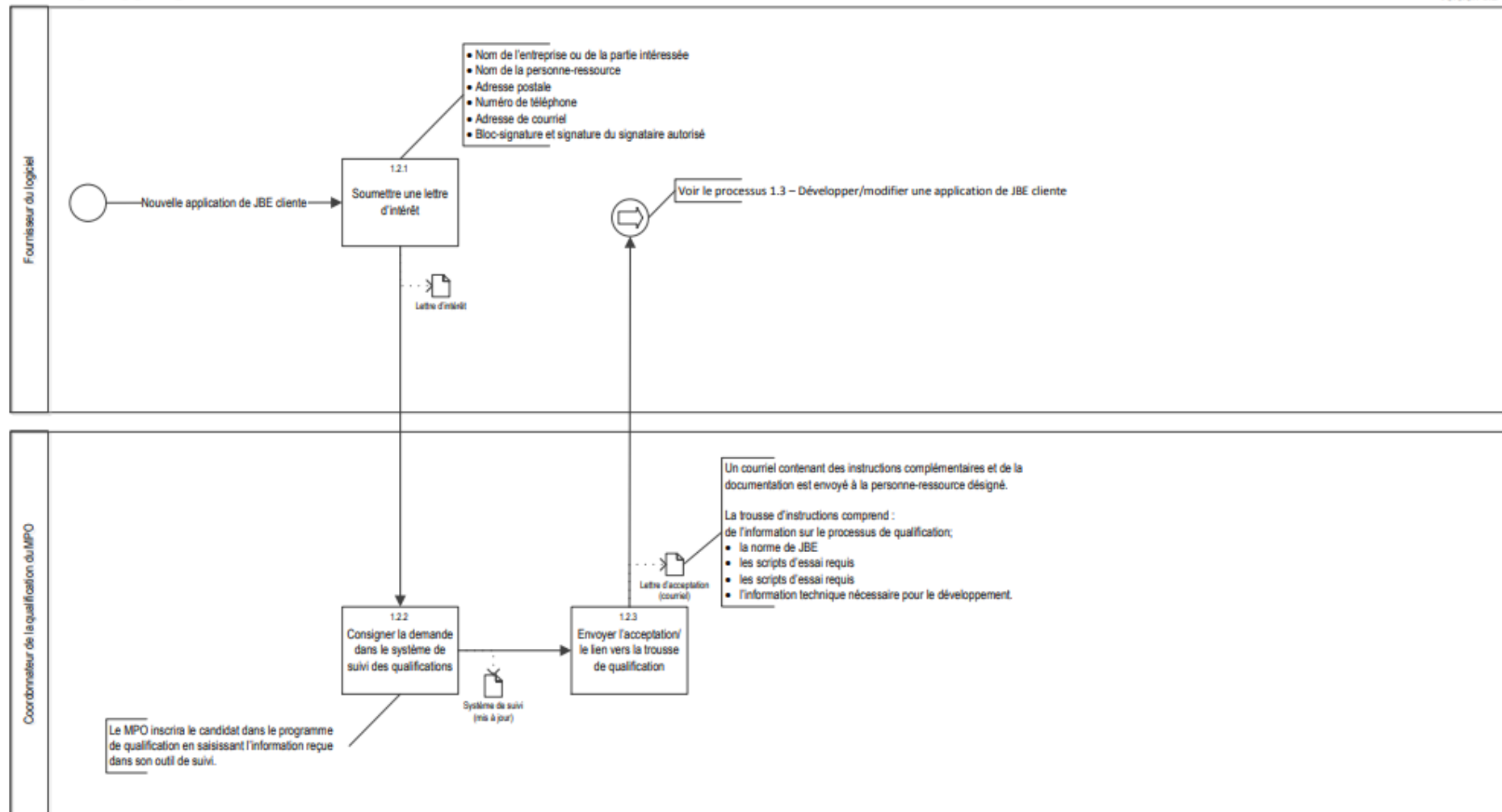
Version 1.2





1.2 – S'inscrire

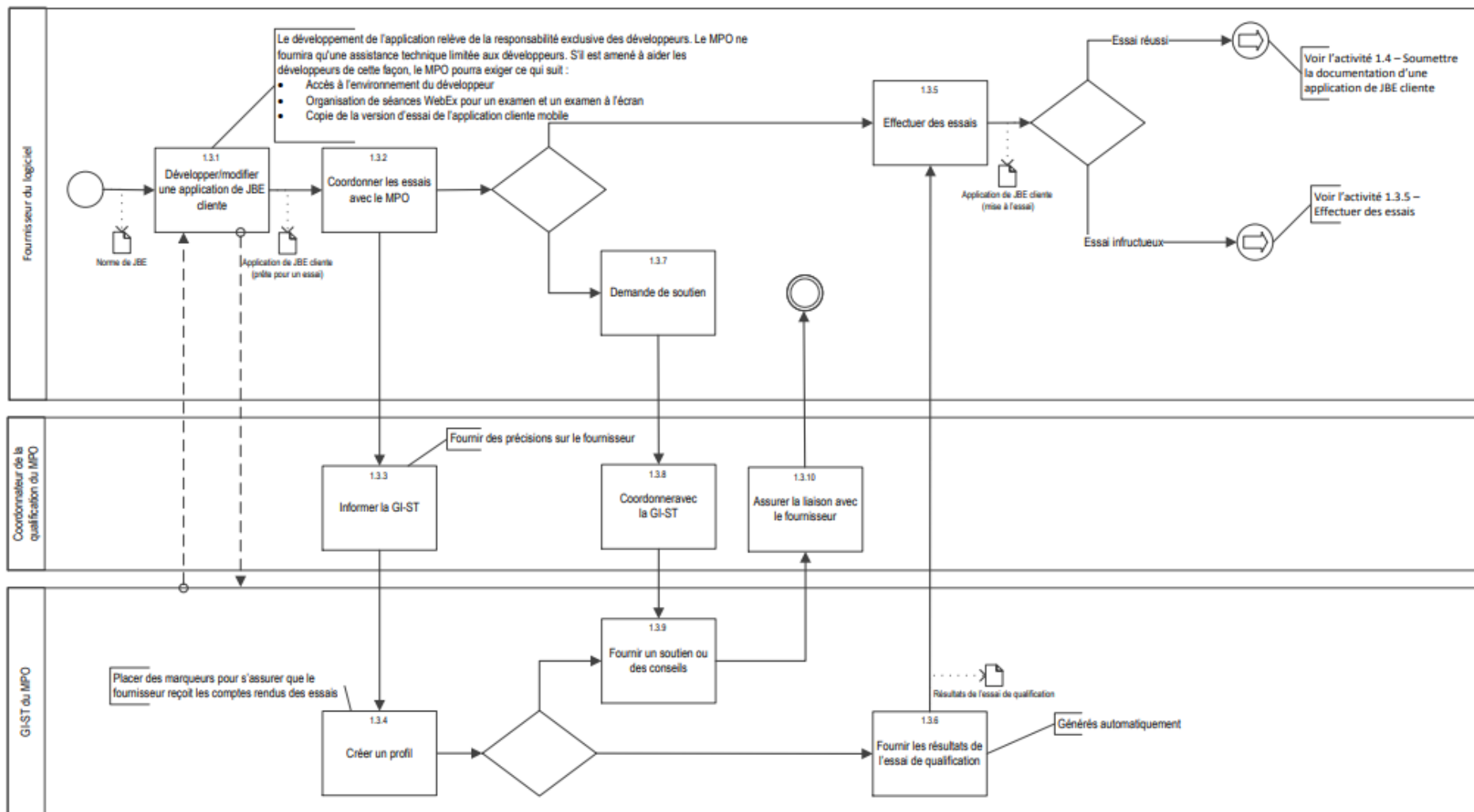
10 novembre 2016
Version 1.2





1.3 – Développer/modifier une application de JBE cliente

10 novembre 2016
Version 1.2





1.5 – Évaluer la documentation d’une application de JBE cliente

10 novembre 2016
Version 1.2

